

## Honeymoon effect ของความนิยมที่มีต่อรัฐบาล

อาจารย์ ดร. อานนท์ ศักดิ์วีระวิชัย

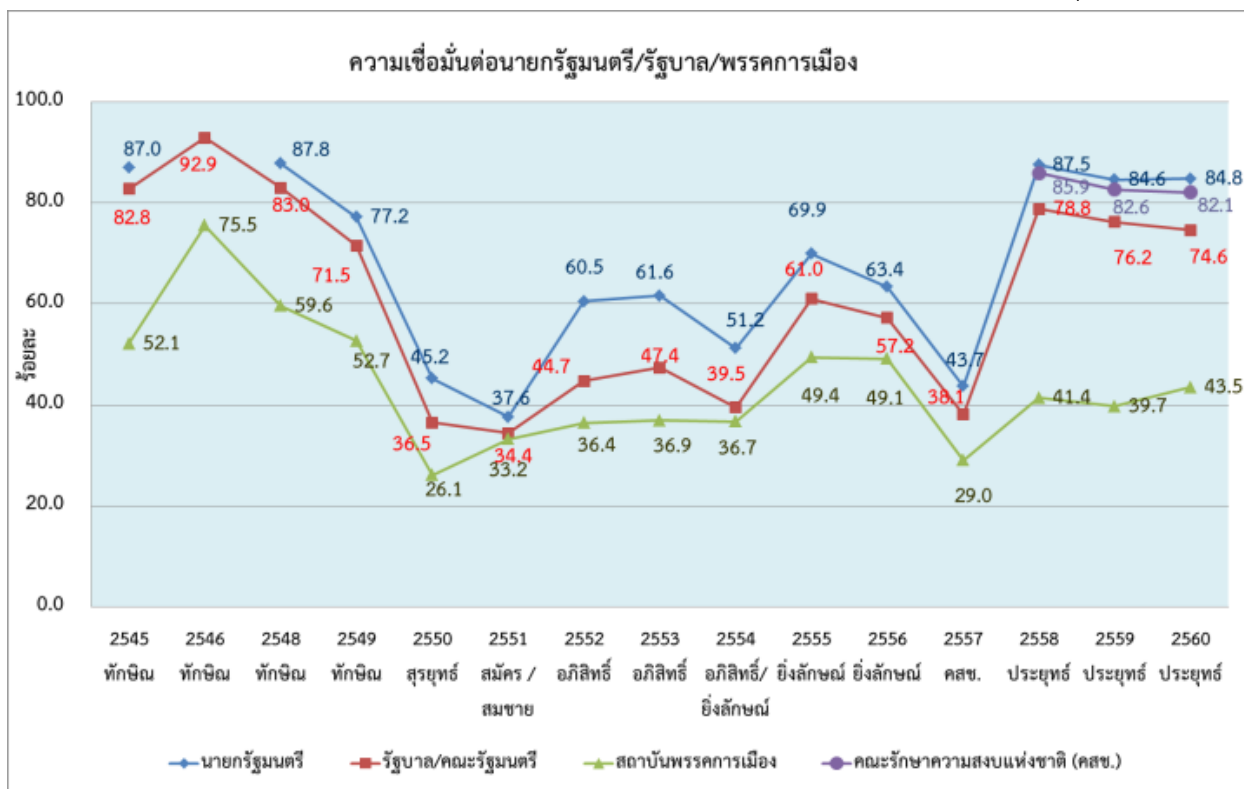
สาขาวิชา Business Analytics and Intelligence

สาขาวิชาวิทยาการประกันภัยและการบริหารความเสี่ยง

คณะสถิติประยุกต์

ผู้อำนวยการศูนย์คลังปัญญาและสารสนเทศ สถาบันบัณฑิตพัฒนบริหารศาสตร์

วันก่อนสถาบันพระปกเกล้าออกแถลงการณ์เรื่องความนิยมที่มีต่อนายกรัฐมนตรีมีสำนักข่าวเสียมไปจับแพะชนแกะเขียนว่านักโทษชายทักษิณ ชินวัตรเป็นนายกรัฐมนตรีที่ได้รับความนิยมสูงสุดตลอดกาล (92.9%) และได้รับความนิยมมากกว่าพลเอกประยุทธ์ จันทร์โอชา (74.6%) เรื่องนี้แท้จริงเป็นความเข้าใจผิด จับแพะชนแกะเพราะไปเอาความนิยมของรัฐบาลทักษิณ มาเป็นคะแนนนิยมของนายกรัฐมนตรี ในขณะที่เดียวกันก็เอาข้อมูลเก่ามาวิเคราะห์ซึ่งทุกอย่างเปลี่ยนแปลงไปหมดแล้ว การทุจริตไม่ว่าจะคดีที่ดินรัชดา คดีเงินกู้ Exim bank คดีเงินกู้กรุงเทพ การหนีคดี ทำให้ทุกอย่างเปลี่ยนแปลงไป และการเอาเรื่องเก่าสมัยที่ได้รับความนิยมสูงสุดมาพูดก็เหมือนการออกมาพูดว่าเคยซื้อข้าวสารถังละ 30 บาท และซื้อทองบาทละ 3000 บาท เมื่อหลายสิบปีก่อน ไม่ใช่ของปัจจุบันแต่อย่างใด



กราฟรูปด้านบนนี้มาจากผลการสำรวจโดยสำนักงานสถิติแห่งชาติร่วมกับสถาบันพระปกเกล้า เป็นข้อมูลอนุกรมเวลา โดยสำรวจความนิยมในช่วงเวลานั้นๆ ซึ่งเมื่อนักโทษชายทักษิณ ชินวัตรพ้นจากหัวข้อนตำแหน่งนายกรัฐมนตรีแล้วก็ไม่ได้สำรวจต่อไปเพราะไม่ได้อยู่ในตำแหน่งแล้ว

จากกราฟข้างบนนี้ตั้งข้อสังเกตได้สองประการ

ประการแรกมี honeymoon effect ทางการเมือง ชัดเจนมาก

เขาย่อมเปรียบเทียบความว่ายามรัก แต่น้ำผักต้มขมขมว่าหวาน

ครั้งจิตจางห่างเหินไปเนิ่นนาน แต่น้ำตาลก็ว่าเปรี้ยวไม่เหลือวแลฯ

จากพระอภัยมณี ของ สุนทรภู่

การเมืองก็คือความรัก ความรักที่ประชาชนมีให้กับนักการเมือง ถ้าเป็นของดีจริงของแท้ก็ต้องดูกันนานๆ รักกันประเดี๋ยวประด๋าวยังไม่เห็นสันดานนักการเมืองที่แท้จริง พอตัวตนที่แท้จริงเผยออกมาถึงได้รู้ว่าเป็นเช่นไร

ทั้งรัฐบาลและนายกรัฐมนตรี ในช่วงแรกๆ คะแนนนิยมจะดี และในหลายรัฐบาล/นายกรัฐมนตรี คะแนนจะเพิ่มขึ้นเพราะเริ่มมีผลงานประภูกชัดเจน อย่างรัฐบาลทักษิณ คะแนนรัฐบาลในปี 2549 ได้ร้อยละ 82.8 และเพิ่มขึ้นเป็น 92.9 ในปี 2550 และตกร่วงลงมาเหลือ 83.0% และร่วงลงมาเป็น 71.5% ในปี 2551 ตัวนักโทษชายทักษิณ ชินวัตร ก็คะแนนร่วงลงมาจาก 87.8% มาเป็น 77.2% เช่นกัน

นายกรัฐมนตรีอภิสิทธิ์ เวชชาชีวะ คะแนนได้ร้อยละ 60.5 ในปี 2552 ก็ร่วงลงมาเป็น 51.2% ในปี 2554

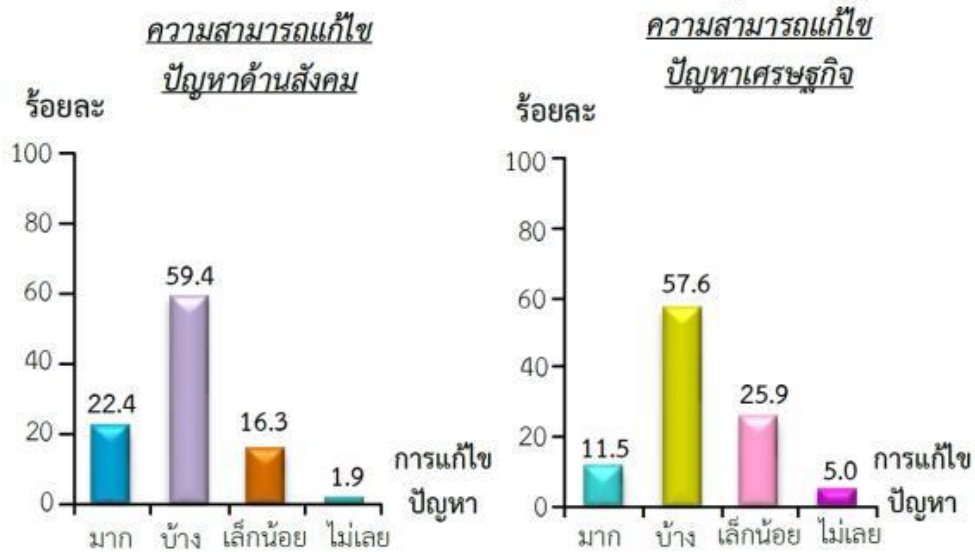
นายกรัฐมนตรีพลเอกประยุทธ์ จันทร์โอชา ได้คะแนนร้อยละ 87.5 ในปีแรกคือปี 2558 และลดลงเล็กน้อยเหลือ 84.8% ในปี 2560 เช่นเดียวกับรัฐบาลประยุทธ์ จันทร์โอชา ที่คะแนนลดลงเล็กน้อยจากปี 2558 ได้คะแนน 78.8 และลดลงมาเป็น 74.6 ในปี 2560

ดังนั้นรัฐบาลไหน โกง หุจริต คอร์ปชั่น บ้าอำนาจใช้อำนาจในทางที่ไม่ชอบธรรมก็จะมีคะแนนร่วงลงไปรุนแรงอย่างรวดเร็ว แต่ถ้ารัฐบาลไหนยังสม่ำเสมอประชาชนแม้จะผิดหวังในผลงานบ้าง แต่ยังเชื่อมั่นศรัทธาอยู่ คะแนนจะลดลงไปช้ากว่ามาก ทั้งนี้ความศรัทธาจะเป็นเกราะคุ้มกันจากประชาชน ถึงแม้จะเป็นเผด็จการทหารก็ตาม

ผลสำรวจของสถาบันพระปกเกล้าร่วมกับสำนักงานสถิติแห่งชาติยังน่าสนใจมากกว่าความสามารถในการแก้ไขปัญหาเศรษฐกิจของรัฐบาลพลเอกประยุทธ์ จันทร์โอชา อาจจะไม่ได้ดีนักเมื่อเทียบกับด้านอื่น ดังแสดงในรูปด้านล่างนี้

ปากท้องยังคงเป็นปัญหาทางการเมืองที่สำคัญในทุกยุคทุกสมัย และเมื่อปากท้องไม่อิ่มแล้ว honeymoon effect ก็ลดลงอย่างรวดเร็ว ซึ่งเป็นปัญหาที่นายกรัฐมนตรีสูงตู่ควรต้องเร่งแก้ไขอย่างรวดเร็ว แม้ว่าการลดลง

ของคะแนนความนิยมของทั้งรัฐบาลและตัวนายกรัฐมนตรีเองในรอบสามปีจะถือว่าลดลงน้อยมาก ยังพอจะมี honeymoon effect อยู่ แต่ถ้าปากท้องไม่อึดแล้วจะทำให้คะแนนความนิยมลดลงอย่างรวดเร็วได้ในที่สุด



ประการที่สอง ความเชื่อมั่นในตัวบุคคลมากกว่าระบบ ผลการสำรวจพบว่าคนไทยนิยมในตัวผู้นำมากกว่ารัฐบาล และไม่มีความศรัทธาในสถาบันพรรคการเมืองเลยแม้แต่น้อย ดังแสดงให้เห็นในรูปแรกว่าคะแนนของนายกรัฐมนตรี (เส้นบนสุด) จะได้สูงกว่ารัฐบาล (เส้นตรงกลาง) และพรรคการเมือง (เส้นล่างสุด) เสมอในทุกรัฐบาล โดยเฉพาะในช่วงสามปีหลังคะแนนของพรรคการเมืองหรือสถาบันการเมืองต่ำมากเพียงร้อยละ 39-43.5 เท่านั้น